

TUDO QUE
VOCÊ PRECISA
SABER SOBRE
A SUA CIDADE

tribunaliberal.com.br

Tribuna Liberal

jornaltribunaliberaldesumare

DOMINGO

02 de
Abril
de 2023
Nº 8.815

Ano 31

R\$ 4,00

♦ SUMARÉ | CENTRO | NOVA VENEZA | PICERNO | MARIA ANTONIA | ÁREA CURA | MATÃO ♦ HORTOLÂNDIA ♦ NOVA ODESSA ♦ MONTE MOR ♦ ELIAS FAUSTO ♦ PAULÍNIA ♦

TRANSTORNO



Obra milionária: Rodoviária de Nova Odessa volta a alagar

Braço das obras do Corredor Metropolitano Noroeste, projeto regional que custou mais de R\$ 145 milhões, concluído em meados de 2015, na gestão do ex-prefeito Benjamim Bill Vieira de Souza (PSDB) e do então governador Geraldo Alckmin, a Rodoviária de Nova Odessa, inaugurada com pompas e uma enxurrada de recursos públicos, voltou a alagar.

PÁGINA 06

INSERÇÃO DE JOVENS



Luiz Dalben assina convênio com a Honda em Sumaré

O prefeito Luiz Dalben (Cidadania), ao lado do vice Henrique Stein, o Henrique do Paraíso (Republicanos), assinou na sexta-feira (31) convênio com a multinacional Honda para a implantação do Curso de Iniciação Profissional, um projeto social voltado para jovens em situação de vulnerabilidade no município, para atuarem em diferentes áreas no mercado de trabalho.

PÁGINA 04

Aumento no preço de alimentos da Páscoa muda hábito do consumidor

Na região, clientela diz que vai substituir bacalhau e ovos de chocolate por itens mais baratos para comemorar a data; pesquisa da APAS aponta que a cesta de produtos mais procurados nesta época está 14,8% mais cara

REPRESAS



Avançam obras nas barragens de Sumaré

As obras de adequação e modernização das barragens das captações do Horto I e Horto II, em Sumaré, apresentam evolução de 67%. Iniciadas no mês de agosto pela BRK, concessionária responsável pelos serviços de água e esgoto da cidade, essas obras têm o objetivo de aumentar a segurança do sistema de abastecimento, protegendo a estrutura do local.

PÁGINA 03



Alta no valor dos chocolates obriga novas opções

A uma semana da Páscoa, consumidores da região buscam alternativas mais baratas para substituir tradicionais alimentos da época, como o bacalhau e chocolates. É que os itens "queridinhos" desta temporada estão com preços 14,8% mais altos neste ano, conforme dados acumulados nos últimos 12 meses até fevereiro. A variação está acima do IPS que aumentou 14,2% no mesmo período.

PÁGINA 07

INOVAÇÃO

PPG cria tecnologia para atender mobilidade PG. 12

MONTE MOR

Audiência debate R\$ 2,1 mi para manutenção e infraestrutura PG. 05

SAÚDE PÚBLICA

Ambulâncias atendem 2,4 mil pacientes por mês em Nova Odessa PG. 08

Matrículas Abertas 2023

CONDICÕES ESPECIAIS PARA VAGAS REMANESCENTES

BERÇÁRIO INFANTIL FUNDAMENTAL

EDUCAÇÃO BILÍNGUE

O aprendizado transforma seu filho, seu filho transforma O MUNDO

WHALE BILINGUAL SCHOOL

(19) 3873-2117 | (19) 97402-5445 | www.escolawhale.com.br



ENCONTRO DE COLECIONADORES DE VEÍCULOS EM MINIATURAS

REALIZAÇÃO:



08 E 09 DE ABRIL
SÁBADO DAS 10H ÀS 22H
DOMINGO DAS 14H ÀS 20H

Colecionadores expõem e negociando itens raros
Evento gratuito para visitação na Alameda ParkCity

Clima Região



Sol com muitas nuvens durante o dia e períodos de céu nublado. Noite com muitas nuvens.

TEMPERATURA

Mínima 18° • Máxima 28°

Loterias



MEGA-SENA

Concurso 2578

Quarta-feira, 29 de Março de 2023

37 39 47 50 59 60

LOTOFÁCIL

Concurso 2776

Quinta-feira, 30 de Março de 2023

01 02 04 05 08
12 13 14 15 17
18 19 20 22 23

QUINA

Concurso 6113

Quinta-feira, 30 de Março de 2023

07 13 14 30 57

LOTOMANIA

Concurso 2448

Quarta-feira, 29 de Março de 2023

07 09 18 20 21
28 29 35 38 39
42 61 64 70 73
76 78 87 89 90

DUPLA SENA

Concurso 2498

Sábado, 25 de Março de 2023

1º SORTEIO

05 08 11 15 35 43

2º SORTEIO

07 09 12 27 43 44

Telefones úteis



SUMARÉ

BRK Ambiental.....0800 771-0001
Bombeiros.....193
Delegacia de Polícia.....3873-1518
UPA Macarenko.....3903-1455
Prefeitura Municipal.....3399-5100
Seminário.....3399-5700
Câmara Municipal.....3883-8810
Fórum.....3873-2811
Delegacia da Mulher.....3873-3493
Ciretran.....3883-7100
Guarda Municipal.....3873-2656
Polícia Militar.....190 / 3873-1918
Conselho Tutelar.....3828-7893
Procon.....3873-1071
Hospital Regional.....3828-4727
Rodoviária.....3873-2026
Cartório de Registro Civil.....3828-1739
Iluminação Pública.....156

HORTOLÂNDIA

Sabesp.....3865-1091
Bombeiros.....193/3236-3733
Delegacia de Polícia.....3865-2517
Prefeitura Municipal.....3965-1400
Câmara Municipal.....3897-9900
Ciretran.....3897-6022
Guarda Municipal.....3809-8000
Polícia Militar.....190 / 3897-6033
1º Distrito Policial.....3887-1701
2º Distrito Policial.....3909-9003
Conselho Tutelar.....3865-3287
Procon.....3809-2289
Defesa Civil.....3897-9852
Maternidade.....3809-5100
Emergência.....192/3897-5944
Zoonozes (CCZ).....3897-5974

Violência e morte na escola

Janice Theodoro da Silva é professora da Faculdade de Filosofia, Letras e Ciências Humanas da USP/Jornal da USP

Um adolescente mata a professora e fere quatro pessoas.

A primeira pergunta é: de quem é a culpa? Da escola? Da família? Do governo?

A segunda: como resolver o problema?

E, a terceira: o que explica a vontade de matar?

A culpa

Existe responsabilidade da escola, da família e da sociedade, gerando um sentimento difuso de culpa, de mal-estar no mundo em que vivemos.

Mas, antes de cobrar, é preciso conhecer as circunstâncias, avaliar as condições dos atores envolvidos, para responder ao desafio. Eles dispunham de condições, conhecimento, poder e dinheiro, para enfrentar o problema?

Olhando com mais detalhe a história observa-se, apesar dos poucos recursos dispo-



níveis na rede escolar, as instituições envolvidas no acontecimento procuraram encontrar uma solução para as condutas violentas do estudante. A escola ofereceu, para o jovem de 13 anos e para a sua família, o apoio de especialistas.

O ritmo burocrático, lento, da transferência de informações, de uma escola da prefeitura para uma outra, do estado, acrescido de dificuldades na comunicação com a família do estudante, demonstram os limites de atuação das escolas em casos como este. O tema em questão diz respeito à saúde pública e exige, para a sua solução, a presença de especialistas, psiquiatras, psicólogos e pedagogos especializados, profissionais que a escola não dispõe em seus quadros.

Convém observar que o programa, com esta finalidade, não estava mais em funciona-

mento. Foi necessário a morte de uma professora para o tema ganhar visibilidade. A violência nas escolas é problema antigo, agravado com a pandemia de covid.

A família do jovem foi procurada, mas não respondeu às solicitações, demonstrando incapacidade de participar na busca por uma solução. Num país como o Brasil, devemos imaginar serem muitas as famílias sem condições de evitar os descaminhos de seus filhos, deixando para a escola a solução dos problemas. Não se trata de julgar, mas de compreender a raiz do problema e propor soluções.

Os professores no Brasil estão sozinhos. Eles também precisam de apoio. Salários baixos e poucos recursos para as escolas contribuem para o agravamento da violência, problema potencializado pelas redes sociais. O único acolhimento existente, em

muitas comunidades, é oferecido por instituições religiosas às famílias.

Qual é o contexto do crime?

O Estado brasileiro viveu uma epidemia com consequências extremamente difíceis para as crianças e os jovens em idade escolar. Em termos de morte por covid, por milhão de habitantes, o Brasil ocupa o 17º lugar. A Itália, com uma grande população de idosos, está em 22º lugar e, a Argentina, país vizinho do Brasil, em 26º. Tiram nota baixa em relação à covid. Convém não tirar nota baixa de novo, na saúde mental dos adolescentes.

O que fazer?

Com os alunos e professores trancados em casa, sem condições para a sua sobrevivência física e mental, a violência nas escolas aumentou muito. Os estudos realizados sobre o tema, já há algum tempo, alertam as instituições responsáveis para o problema. Acontece que não existe escuta para os professores. A violência, a prática de automutilação e os suicídios de jovens tem aumentado e os estudos demonstrado a gravidade da situação.

Crimes cibernéticos: a violência de gênero através das telas

Livia Douradinho Tonchis é advogada associada da Maciel Neto Advocacia e Consultoria. Graduada em Direito pela UENP. Pós-graduada em Direito Digital, Proteção de Dados e Cibersegurança pela PUC-PR. e-mail para contato: livia@macielneto.adv.br

Se você nasceu antes da década de 90, talvez não compreenda a dependência tecnológica dos mais jovens. É fato incontestável que a nova geração respira o Mundo Digital. Basta olhar para o lado: todos estão conectados.

Não há como falar de internet sem falar de exposição. As redes permitem e nos instigam a mostrar tudo o que temos e tudo o que somos como forma de validação social. Dessa maneira, as redes também funcionam como verdadeiras vitrines de nossas vidas e de nossos dados, nos transformando em alvos fáceis de golpes e crimes virtuais.

Apesar do assunto envolver progresso e inovação, este contrasta com a herança histórica do sistema patriarcal brasileiro, que envolve e se desenvolve através da violência de gênero, consolidada até mesmo entre telas de smartphones e computadores, por meio dos chamados crimes cibernéticos.

Crimes cibernéticos nada mais são do que crimes cometidos dentro da internet. É toda atividade ilícita praticada no âmbito virtual, por meio de computador, celular ou qualquer dispositivo eletrônico que tenha acesso a rede.

Em 2019, o Brasil já era o terceiro país no ranking dos que sofrem mais ataques cibernéticos, ficando atrás apenas da China e dos Estados Unidos, de acordo com um relatório global divulgado pela Symantec. Porém, em 2020, os números de casos de ciberrataques cresceram consideravelmente. De acordo com a Fortinet Threat Intelligence Insider Latin America, empresa que analisa incidentes de segurança cibernética, o Brasil sofreu mais de 3,4 bilhões de tentativas de ataques



na internet, de janeiro a setembro de 2020.

Segundo estatísticas, o Brasil ocupa o 5º lugar no ranking de violência contra a mulher, de acordo com o site portal.unit em uma matéria publicada em agosto de 2021, ficando somente atrás de El Salvador, Colômbia, Guatemala e Rússia. No mundo virtual vem crescendo cada vez mais. Em 2020 foram notificados 12.682 casos de violência ou discriminação contra a mulher, um aumento de 78,5% em comparação ao ano anterior. Uma pesquisa realizada pela ONU concluiu que mais de 70% das mulheres entrevistadas já sofreu algum tipo de violência online.

O mais preocupante, contudo, é constatar que a sociedade digital proporciona uma sensação de anonimato e liberdade para agir, que acaba gerando uma sensação de impunidade para quem utiliza a internet de forma irresponsável. No entanto, é importante frisar que o Direito vem caminhando no sentido de proteger as vítimas desses novos crimes.

Novas leis foram constituídas com este fim, como por exemplo, em 2012, foi criada a Lei nº 12.737/2012 conhecida como a "Lei Carolina Dieckmann", na qual a atriz teve fotos íntimas vazadas, caso de bastante repercussão. A Lei nº 12.965/2014 conhecida como Marco Civil da Internet assegura um procedimento mais rápido para a remoção de mídias íntimas expostas no ambiente virtual e a Lei nº 13.718/2018, que acrescentou um novo delito no art. 218-C do Código Penal: Divulgação de cena de estupro ou de cena de estupro de vulnerável, de cena de sexo ou de pornografia.

A título informativo, pas-

semos a discorrer sobre os principais e mais cometidos crimes cibernéticos, que violam o direito à intimidade e dignidade sexual das mulheres brasileiras.

Você conhece a expressão "Sextorsão"? Ainda não existe um artigo no Código Penal ou em qualquer outra lei vigente para tratar especificamente deste crime, mas este se caracteriza através da conduta onde o agente possui fotos ou vídeos de conteúdo íntimo da vítima e ameaça divulgá-los afim de conseguir tirar alguma vantagem.

O "Cybersalking" configura-se com uma incessante perseguição praticada pelo agente contra a vítima, através de mensagens insistentes, monitoramento de redes sociais, salas de bate-papo, e-mails, postagens, rastreamento através de um aparelho de internet móvel. De forma resumida, são formas de invasão de privacidade e perturbação da paz.

O crime de "Revenge Porn" ou pornografia de vingança é um tipo de violência virtual, psicológica e sexual cometida normalmente por um ex-companheiro ou alguém do círculo social da mulher e consiste na divulgação de vídeos ou fotos que contenham nudez ou relações sexuais, sem o consentimento das mesmas e com objetivo de se vingar após o término do relacionamento.

O artigo 213 do Código Penal tornou possível a existência do estupro virtual, tendo em vista que não é mais necessário que ocorra a conjunção carnal, aceitando práticas realizadas perante a grave ameaça de atos libidinosos diversos. Dessa forma, o "Estupro Virtual" ocorre quando o agente, através de chantagem psicológica, por ter em sua posse fotos ou vídeos ínti-

mos de conteúdo particular da mulher, constrange-a para que pratique em frente a uma webcam masturbação, sexo oral, posições ou toques íntimos, sob violência ou grave ameaça.

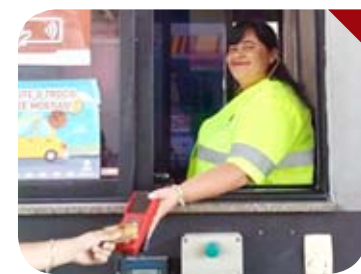
Observa-se que os novos crimes conta a dignidade sexual da mulher estão ligados diretamente à modernização e evolução da tecnologia, pois é notória a utilização do ambiente digital como instrumento para a prática de delitos. Cabendo portanto ao Poder Público a atribuição de sanções e medidas preventivas, afim de não deixar que os criminosos virtuais saiam impunes.

De forma exaustiva, tropeçamos no típico cenário em que o homem possui poder sobre a mulher e, prevalecendo-se de sua posição, usa de modo contundente a coação psicológica para conseguir um benefício sexual, acreditando efetivamente que possui direitos sobre corpos que não lhe pertencem.

Apesar dos crimes mencionados não serem praticado unicamente contra mulheres, os dados mostram-se evidentes no sentido de que estas são as principais vítimas, corroborando com a grave questão do gênero no país.

Fator preocupante e que está diretamente relacionado à falta de informação é o medo e a vergonha de que a maior parte das mulheres possui em denunciar os crimes virtuais que lhe afetam especificamente a dignidade psicológica e sexual, o que faz com que os agressores sintam-se encorajados a colecionar mais vítimas.

É indispensável que todas as meninas e mulheres conheçam seus direitos, não tenham medo, nem vergonha, ou pior, sintam-se culpadas e sem saída por um dia terem depositado sua confiança e intimidade a alguém que não merecia. É muito importante que as vítimas preservem todas as evidências (vídeos, fotos, áudios e mensagens contemplando as ameaças) e dirijam-se imediatamente à Delegacia da Mulher e/ou procure por um(a) advogado(a) especialista em Direito Digital.



Obras nas barragens das represas de Sumaré já apresentam avanço de 67%

De responsabilidade da BRK, intervenções têm objetivo de aumentar a proteção do sistema de abastecimento do município; obras contemplam adequação dos vertedores, instalação de comportas, grades e válvulas

Da Redação | SUMARÉ
tribunaliberal@tribunaliberal.com.br

As obras de adequação e modernização das barragens das captações do Horto I e Horto II, em Sumaré, apresentam evolução de 67%. Iniciadas no mês de agosto pela BRK, concessionária responsável pelos serviços de água e esgoto da cidade, essas obras têm o objetivo de aumentar a segurança do sistema de abastecimento, protegendo a estrutura do local em casos de picos de chuvas torrenciais.

Ambas as represas estão localizadas na região do Horto Florestal. A Horto I é utilizada para a captação das águas do ribeirão Jacuba ou Hortolândia, enquanto a Horto II é utilizada para a captação das águas do córrego dos Baços. As duas fazem parte do suprimento de água para a Estação de Tratamento I e contribuem para o abastecimento de 30% da população - cerca de 85 mil moradores da região central.

As duas represas, Horto I e Horto II, não são reservatórios de retenção ou detenção de água, também chamados de reservatórios de amortecimento de cheias, mas sim de captação de água.

Os reservatórios de retenção ou detenção têm o objetivo de acumular temporariamente a água para reduzir inundações garantindo que o volume excedente de uma cheia fique retido no reservatório. São eles que, inclusive, tendem a ficar vazios em períodos de estiagem, entrando em funcionamento nos meses chuvosos.

Já as represas do Horto I e II são reservatórios para armazenamento de água para captação que operam com um nível de água que possibilita essa captação para consequente recalque à unidade de produção de água tratada. Sendo assim, essas represas possuem vertedores que permitem o desaguamento de vazões de chuvas torrenciais e extremas, de modo a ser mantido o nível operacional.

“As obras que estão em andamento pela BRK são justamente para melhoria e proteção das barragens das duas represas e contemplam a adequação dos vertedores, instalação de comportas, grades, válvulas e equipamentos de controle, resultando assim na segurança e integridade do sistema de abastecimen-

to da cidade”, informou a concessionária.

Outro aspecto das intervenções é que o projeto de recuperação das barragens que está em andamento tem como premissa manter o nível operacional, não rebaixando o vertedouro existente ou alteando o nível máximo. Deste modo, não houve e não haverá alteração dos níveis de água operacionais, explicou a BRK.

AVANÇOS

A obra da captação do Horto I está dividida em três fases. A primeira delas, com a realização de ensacadeiras e do vertedouro provisório, foi 100% finalizada. As ensacadeiras e o vertedouro são responsáveis, respectivamente, por desviar e escoar a água que chega na represa. A segunda fase, com a execução das obras civis, está com 40% do trabalho concluído. Nesta etapa, estão em construção as estruturas para proteger e estabilizar as margens da represa.

Em seguida, na terceira fase, que está com 15% dos serviços concluídos, serão instaladas as comportas, grades e as válvulas previstas no projeto, além da instrumen-



Previsão da concessionária é terminar modernização neste mês de abril

tação, que permitirá um moderno monitoramento das condições operacionais da represa.

Já as obras da captação do Horto II são compostas por quatro fases. A primeira delas é a construção do vertedouro, etapa 100% concluída. Na sequência serão implementadas a segunda e a terceira fases, onde serão executadas obras civis de proteção e estabili-

zação nas margens da represa e que, atualmente, têm percentuais de conclusão de 47% e 38%, respectivamente. Por último, será executada a fase final com a instrumentação para monitoramento local, semelhante ao projeto do Horto I.

“Aumentando a capacidade dos vertedouros das duas represas, reduzimos o risco de termos galgamentos, o que pode cau-

sar danos à estrutura das barragens”, explica Analice Carvalho, gerente de engenharia da BRK.

As intervenções fazem parte do Plano de Segurança de Barragem que, além das obras em execução, conta com inspeções periódicas com técnicos especializados e planos para emergências. A previsão atual é concluir a modernização até o final de abril de 2023.

Reduzindo custos das pequenas e médias empresas

Dr Zero Cost

Email: drzerocost@gmail.com
Blog: www.drzerocost.com.br

Da porteira para fora (305) Interrupções Desnecessárias_02

Dicas para se livrar de colegas no trabalho quando estamos executando trabalhos que exigem concentração;

1) Invente uma desculpa, diga que precisa terminar um trabalho urgente e livre-se da pessoa inconveniente.

2) Pessoas prolixas e inconvenientes não possuem limites, portanto, peça um espaço para falar, interrompa-a, diga que precisa terminar o assunto e despeça-se. Nesses casos é comum o inconveniente ceder.

3) Seja cirúrgico com essas pessoas ao responder à alguma indagação, exemplo: Sinto muito é vida que segue, fique tranquilo vai dar tudo certo, espero que você encontre uma solução que seja boa para você, e não faça mais perguntas.

4) Se você realmente estiver com paciência com esse indivíduo procure encontrar algum ponto positivo ou qualidade nesse ser carente.

5) Caso a pessoa inconveniente perceba o seu afastamento e ela lhe abordar sobre o que está ocorrendo, aproveite para expor sua posição com todo cuidado e educação para não o ofender.

6) Hoje é relativamente comum as pessoas trabalharem com fones de ouvido e mesmo que ele esteja desligado será uma barreira para o inconveniente interrompê-lo.

7) Seja lá qual for o caminho que seja escolhido para resolver o tema, é fundamental ter autocontrole para manter as conversações dentro de parâmetros aceitáveis. Se o autocontrole não for mantido numa situação tensa, então, é comum as pessoas dizerem coisas que venham se arrepender mais tarde, nesse caso um quadro relativamente “simples” ficará “complexo”. Caso esse clima tenha ocorrido é melhor deixar passar o momen-

to e buscar uma oportunidade mais conveniente para colaborar juntos para uma solução inteligente. Se perceber que o clima continua tenso, mesmo depois de alguns dias, procure entender a outra parte e respeite o espaço dele, mas deixe-o à vontade para lhe procurar.

8) Uma empresa somente funcionará bem se for composta por times produtivos, assim, se afastar totalmente da pessoa inconveniente não é uma boa atitude. Haja racionalmente, mantenha a compostura e avalie toda a situação com a cabeça fria e racional.

9) Evite falar mal da pessoa inconveniente, isso só irá alimentar intrigas e fofocas com comentários poucos recomendáveis. Como o ambiente de trabalho, normalmente são de 8 horas diárias, intrigas e fofocas somente irão tornar o ambiente mais tóxico. Mesmo pessoas competentes fracassam em ambientes tóxicos, portanto, pense três vezes antes de tecer comentários deselegantes.

10) Ninguém é perfeito, então, nesses momentos convém fazer uma autoanálise e avaliar o nosso próprio comportamento. Devemos por um momento tentar não julgar o outro e olhar para si e buscar por defeitos e manias, reconhecendo que também temos pontos frágeis que podem atrapalhar a convivência em grupo.

11) Diálogos claros e objetivos podem resolver guerras e questões difíceis de relacionamento. Ter um diálogo claro, conversar com a pessoa e explicar que certas atitudes atrapalham o bem-estar do time é aplicável, mas de maneira suave, sem agressões.

12) Muitos gestores passam o dia apagando incêndios e deixam de lado trabalhos importantes que estão realizando para buscar um balde de água. Alguém que bate à porta normalmente não traz boas notícias e lá vai o “herói” dar atenção a um tema que poderia esperar, pelo menos até a conclusão do trabalho que está sendo realizado.

13) Saber lidar com pessoas difíceis no trabalho é sinal de inteligência emocional. O colaborador que navega bem aplicando a inteligência emocional pode galgar postos mais altos dentro de uma organização. A inteligência emocional engloba diversas habilidades e competências. A teoria desenvolvida por Daniel Goleman engloba cinco pilares determinantes para se ter êxito nos relacionamentos e no trabalho, e até bem-estar físico:

I.) Conhecer as próprias emoções. Conhecer-se (identificar o que está sentindo).

II.) Controlar as emoções. (é a competência de saber reagir às emoções, não se deixando dominar por elas).

III.) Automotivação. (conseguir manter-se motivado a realizar suas atividades é essencial).

IV.) Empatia. (é a capacidade de você sentir o que uma outra pessoa sente caso estivesse na mesma situação vivenciada por ela, ou seja, procurar experimentar de forma objetiva e racional o que sente o outro a fim de tentar compreender sentimentos e emoções).

V.) Relacionar-se interpessoalmente. (são habilidades sociais para viver bem com as outras pessoas).

(Continua na próxima semana)

CAPACITAÇÃO

Luiz Dalben assina convênio com a Honda para projeto social em Sumaré

Em parceria com a multinacional japonesa, Curso de Iniciação Profissional será implantado para atender jovens sumareenses em situação de alta vulnerabilidade

Da Redação | SUMARÉ
tribunaliberal@tribunaliberal.com.br

O prefeito Luiz Dalben (Cidadania), ao lado do vice Henrique Stein, o Henrique do Paraíso (Republicanos), assinou na sexta-feira (31) convênio com a multinacional Honda para a implantação do Curso de Iniciação Profissional, um projeto social voltado para jovens em situação de vulnerabilidade no município, para atuarem em diferentes áreas no mercado de trabalho.

O projeto é voltado para jovens de 18 a 20 anos que concluíram ou estão cursando o ensino médio. Durante as 800 horas de curso, os alunos aprendem, entre outros módulos, sobre mecânica, orientação pessoal e familiar, informática e administração. Todo o conteúdo ensinado é o mesmo ministrado para os colaboradores e técni-

cos da empresa. O projeto é mantido por técnicos e voluntários.

A previsão é que as aulas comecem em maio. As inscrições terão início nesta segunda-feira (3), nos canais oficiais da Honda.

“Essa parceria com Sumaré é muito importante para ampliarmos o projeto”

Participaram da assinatura do convênio o secretário de Desenvolvimento Econômico, Gustavo Caron, e os membros da Honda Marcos Antônio Bento, diretor-executivo, Glauco Cavalini, gerente de Treinamentos, César Barros, gerente de Relações Institucionais, Anderson Meireles, gerente geral de Pós Venda, e Tássia Rodrigues, gerente de Relações Públicas.



Prefeito firmou convênio para atender jovens que ingressam no mercado

“Iniciamos o projeto em 2007, no Centro de Treinamento da empresa em Recife. Desde então, mais de 290 jovens foram formados. Este é um projeto transformador, que além de preparar o jovem para o mercado de trabalho, envol-

ve todo o âmbito familiar e muda a trajetória de vida. Essa parceria com Sumaré é muito importante para ampliarmos o projeto, formando profissionais capacitados e prontos para o mercado de trabalho”, explicou César Barros.

“Trabalhamos para ofertar qualidade de vida e dignidade para quem mais precisa. A cada ano nossas ações são ampliadas, atendendo e cuidando da população. Este convênio com a Honda vai contribuir com nossas ações de capacitação

profissional e pessoal, transformando a vida dos nossos jovens e ensinando uma profissão. Agradecemos pelo carinho e confiança em Sumaré, temos muito orgulho de fazer parte de um projeto tão completo e inspirador”, disse o prefeito.

Impermeabilização do Reservatório Klavin

Recuperamos um valioso patrimônio desativado há mais de 10 anos

Investimento de **R\$ 300 mil** com recursos próprios

Utilização de **tecnologias de última geração**

Representa quase **10% da capacidade total de armazenamento de água do município**

A população de Nova Odessa pagou por esse anúncio R\$ 2.808,00

CURSO

Projeto ‘Do Ré Mi Flauta’ tem inscrições abertas em Sumaré

Da Redação | SUMARÉ
tribunaliberal@tribunaliberal.com.br

Seguem abertas as inscrições para o projeto “Dó Ré Mi”, que oferece curso de flauta doce a crianças e adolescentes com idade entre sete e 14 anos. O projeto busca trabalhar a musicalização do público, despertando o interesse pelo instrumento, bem como oferecer à comunidade uma alternativa de lazer educativo gratuito.

A realização é da Secretaria de Cultura e Economia Criativa do Estado de São Paulo, com produção da Sexteto Produções, via ProAc (Programa Ação Cultural), e apoio da Secretaria Municipal de Cultura de Sumaré.



Iniciativa cultural atende alunos de sete a 14 anos

As vagas são limitadas. As aulas são oferecidas às quartas-feiras na sala da Biblioteca Sanova, localizada na avenida Brasil, 529, Nova Veneza.

Para informações é disponibilizado o telefone (19) 3864-3547 e também o WhatsApp (19) 98320-8228.

“Este projeto é mais uma oportunidade para nossas crianças e adolescentes desenvolverem seus talentos musicais, gratuitamente, e também terem mais acesso à cultura”, comentou o prefeito Luiz Dalben (Cidadania).

AS OPORTUNIDADES APARECEM PARA QUEM ESTÁ BEM PREPARADO

CURSOS TÉCNICOS

- ▶ Contabilidade
- ▶ Eletrônica
- ▶ Enfermagem
- ▶ Logística
- ▶ Segurança do Trabalho

ESPECIALIZAÇÕES:

- ▶ Enf.do Trabalho
- ▶ Enf.do Trabalho
- ▶ U.T.I.

CURSOS PROFISSIONALIZANTES

- ▶ Adm de RH e Depto Pessoal
- ▶ Desenho Arquitetônica c/Cad
- ▶ Desenho Técnico Mecânico c/ Cad
- ▶ Eletricista Instalador
- ▶ Gestão em Logística
- ▶ Manutenção de Celular
- ▶ NR-10 Formação e Reciclagem
- ▶ Refrigeração e Cond. de Ar
- ▶ Solda, dentre outros.



(19) 99315-0958
(19) 99478-4201
(19) 2137-7000



WWW.ARQUIMEDES.COM.BR



Ambulâncias atendem 2,4 mil pacientes por mês em Nova Odessa

➔ LEIA MAIS NA PÁGINA 08

Pagamento com cartão nas rodovias traz fluidez e conforto aos motoristas

Praças de pedágio instaladas nas Rodovias Anhanguera, Bandeirantes e Zeferino Vaz aceitam o método de pagamento, que vale para todo tipo de veículo por meio de cartões que tenham tecnologia por aproximação

Da Redação | REGIÃO
tribunaliberal@tribunaliberal.com.br

O pagamento da tarifa de pedágio através dos cartões de aproximação tem trazido mais fluidez ao tráfego e conforto aos motoristas. As praças de pedágios instaladas na Rodovia dos Bandeirantes, em Sumaré, na Rodovia Anhanguera, em Nova Odessa, e na Rodovia Professor Zeferino Vaz, em Paulínia, estão recebendo o pagamento da tarifa com cartão por aproximação nas funções crédito e débito.

Atualmente, 91 praças já recebem este tipo de pagamento. Desse total, em 71 praças, os pagamentos são feitos por meio de cartão de crédito ou débito e 20 somente por débito. De outubro de 2022 para janeiro de 2023 a aceitação de cartões saltou de 9% para 15,5%.

A tecnologia, agora, está espalhada pela ma-

lha concedida do Estado de São Paulo. Na região de Campinas, por exemplo, as principais rodovias, como a Anhanguera e a Bandeirantes, operadas pela CCR AutoBAN, e a D. Pedro I, administrada pela Rota das Bandeiras, contam com a facilidade. Juntas, as duas concessionárias contam com 18 praças que aceitam essa ferramenta.

“O uso de tecnologias que tragam mais segurança e fluidez ao tráfego são premissas dos contratos do Programa de Concessões Rodoviárias, assim como mais conforto aos motoristas que utilizam os mais de 11 mil quilômetros de rodovias concedidas”, disse Milton Persoli, diretor geral da ARTESP (Agência Reguladora de Transportes do Estado de São Paulo).

Este método de pagamento vale para todo tipo de veículo por meio de cartões que tenham a tec-

nologia de aproximação NFC (Near Field Communication), basta conferir se o cartão é aceito nessas plataformas e informar o operador de pedágio que você irá fazer o pagamento por aproximação.

ESTUDO

Paralelamente a forma de pagamento nas praças, o governador Tarcísio de Freitas (Republicanos) iniciou estudos para eliminar pedágio de rodovias já concedidas e substituir o atual sistema de cobrança por um modelo de pagamento por quilômetro rodado.

As praças de pedágio instaladas em Sumaré, na Rodovia dos Bandeirantes, e em Nova Odessa, na Rodovia Anhanguera, também são alvos deste estudo. Tendo sinal positivo do governo, as praças serão removidas na região.

A Artesp informou que já está prevista a implan-



Praças de pedágio da região estão recebendo pagamento com cartão de crédito e débito

tação do chamado Sistema Automático Livre, com cobrança 100% automática, por meio da remoção de praças de pedágio, que serão substituídas por pórticos, no Lote Noroeste, cujo contrato será assinado agora em abril pelo governo estadual. A agência de transportes destacou ainda que também ha-

verá a implantação do free flow, com a cobrança por trecho percorrido, no Trecho Norte do Rodoanel, cujo leilão da concessão ocorreu na terça-feira (14).

“Os novos projetos de concessão também devem contar com a inovação. Para as rodovias já concedidas (como a Bandeirantes e a Anhangue-

ra), há estudos em andamento”, confirmou a Artesp, por meio de assessoria de imprensa.

O sistema free flow (fluxo livre), tecnologia com sensores que calcula a tarifa por quilômetro rodado, elimina a necessidade do motorista parar em praças de pedágio, com consequente redução do tempo de viagem.

Direito Médico e da Saúde

Lanna Vaughan Romano

é advogada sócia proprietária do Vaughan, Bradley & Vulcani advocacia, pós-graduada em direito da farmácia e do medicamento, direito médico, direito penal econômico e europeu pela Faculdade de Direito da Universidade de Coimbra-Portugal, Direito público pela Universidade do Sul de Santa Catarina.

e-mail: lannaromano@hotmail.com

End.: Rua Dom Barreto, 1.380, Centro, Sumaré/SP | Fone: (19) 2216-2005

CRM é responsabilizado em ação judicial e deverá indenizar mulher que foi violentada por médico na adolescência

O STJ em recente decisão entendeu acerca da responsabilidade solidária pelo pagamento da indenização obtida judicialmente por uma mulher que, na adolescência, sofreu abuso sexual cometido por um médico devidamente registrado no CRM.

Essa foi uma decisão inédita na justiça e também uma decisão acertada considerando que o CRM é o órgão fiscalizador da atividade médica e nesse sentido se um médico não é apto para ter registro (CRM) e atuar na medicina caberia ao órgão essa constatação antes que esse profissional lesasse um ser humano.

Conforme consta nos autos houve o reconhecimento na instância inferior da negligência do conselho no acompanhamento do corpo profissional, pois o médico “padeceu de moléstias psíquicas gravíssimas” desde a juventude e “não poderia jamais exercer a medicina”, havendo, inclusive, suspeitas de comportamento indevido anteriores ao caso.

O CRM por sua vez informou e argumentou nos autos que não tem atribuição de “exigir atestado de sanidade física e mental para o exercício da medicina”.

Importante citar que ao verificar o caso, o ministro Francisco Falcão apontou que o médico acusado já havia inclusive “demonstrado comportamento fora dos padrões profissionais” antes de efetivamente começar a trabalhar

na área, tendo sido expulso de duas residências médicas.

Conforme consta o ministro informou ademais que o CRM não anexou ao processo qualquer certidão negativa ou mesmo documento que pudesse comprovar a ausência de registros de reclamação ou denúncias contra o médico acusado, sendo dessa forma impossível exonerar o órgão da omissão sobre a conduta criminosa do profissional médico.

O recente posicionamento do STJ acerca da manutenção da responsabilidade solidária do CRM é de grande relevância, posto que isso fará com que o órgão realize uma fiscalização mais próxima e efetiva, além de possibilitar uma maior rapidez nos julgamentos das denúncias realizadas a entidade fiscalizadora que agora tem ciência da sua possível responsabilização sobre os atos dos profissionais médicos os quais praticam condutas que não coadunam com a profissão e ética exigida.

Importante esclarecer que o processo está sobre sigilo de justiça.

Nunca deixe de denunciar, na dúvida procure um profissional especializado em direito médico e da saúde para orientação jurídica.

V B V
VAUGHAN, BRADLEY & VULCANI
ADVOCACIA

MONTE MOR

Audiência debate R\$ 2,1 mi para manutenções e infraestrutura



Propostas de investimento tramitam no Legislativo

Da Redação | MONTE MOR
tribunaliberal@tribunaliberal.com.br

A Comissão de Finanças e Orçamento da Câmara de Monte Mor discutiu três Projetos de Lei de autoria da Prefeitura nesta semana. As matérias legislativas, em tramitação na Casa, autorizam a utilização de cerca de R\$ 2,1 milhões, que serão destinados à compra de equipamentos para “manutenções de infraestrutura” - pá carregadeira, caminhão carroceria, trator e patrol - e para a “manutenção e modernização do elevador da Policlínica Municipal”.

A audiência pública contou com a presença do presidente da Comissão, Beto Carvalho (UNIÃO), que obteve, com o deputado federal Carlos Sampaio (PSDB), as verbas para a compra da patrol e para a manutenção do elevador da Policlínica.

Ele criticou a demora no conserto do elevador, tendo em vista que o recurso foi aprovado pela Câmara “na segunda quinzena de agosto de 2022”, e até o momento a melhoria não foi realizada.

O assessor institucional da Prefeitura, Osvaldo Aparecido Vancini, disse que foram feitas duas licitações para manutenção do elevador, anteriormente, mas não houve empresa interessada em prestar o serviço. Ele garantiu que a Prefeitura buscará uma empresa para resolver o problema. “Isso aqui mostra a incompetência da Saúde do município de Monte Mor”, criticou Beto, sobre a demora na solução do problema, que afeta os pacientes.

Também foi debatida a verba para compra de um caminhão, destinada por Sampaio, a pedido de Victor Gabriel (PSDB), presente na audiência. Ele

citou a importância do equipamento, e disse que o recurso foi liberado há quase um ano. O parlamentar criticou “travas” que existem em setores da Prefeitura, ocasionando demora nos processos. Vancini disse que o Poder Executivo atua para melhorar os trâmites, inclusive com a capacitação de servidores.

A audiência contou com a presença do secretário Claudinei Rodrigues (Meio Ambiente), que explicou a verba estadual para a compra de pá carregadeira. “Com essa aquisição, a gente vai conseguir manter melhor a limpeza”, afirmou. Também participou do encontro o presidente da Câmara, Altran (MDB), que fez questionamentos sobre o recurso para o caminhão carroceria - que, conforme a Prefeitura, será usado para a retirada de entulhos.

GOVERNO BILL

Parte de projeto milionário, Rodoviária de Nova Odessa volta alagar com chuva

Intervenções na nova estrutura, integrante do projeto do Corredor Metropolitano, que custou mais de R\$ 145 milhões, não evitaram alagamento no entorno da rua Rio Branco, na tarde da última terça-feira

Paulo Medina | NOVA ODESSA
paulo.medina@tribunaliberal.com.br

Braço das obras do Corredor Metropolitano Noroeste, projeto regional que custou mais de R\$ 145 milhões, concluído em meados de 2015, na gestão do ex-prefeito Benjamim Bill Vieira de Souza (PSDB) e do então governador Geraldo Alckmin, a Rodoviária de Nova Odessa, inaugurada com pompas e uma enxurrada de recursos públicos, voltou a alagar.

Na última terça-feira (28), com os 64 milímetros de chuvas que caíram sobre a cidade, a região da rodoviária encheu de água a ponto de deixar todo o entorno intransitável. A situação ficou crítica na rua Rio Branco. A água avançou pela placa que sinaliza a entrada da rodoviária.

A reforma e ampliação da Rodoviária de Nova Odessa teve início em junho de 2014 e foi entregue em junho de 2016. Em abril de 2016, em meio a execução das obras na rodoviária, a Secretaria de Estado dos

Transportes Metropolitanos e a EMTU (Empresa Metropolitana de Transportes Urbanos) garantiram a canalização das águas, de acordo com o cronograma de obra.

Fazia parte do projeto contemplar o trecho entre o Bosque Manoel Jorge, a rua João Bassora e a avenida Ampelio Gazzetta, rota principal do Corredor Metropolitano na cidade. As obras foram realizadas pela empresa Estacom Infraestrutura S/A, contratada pelo Governo do Estado na época. No entanto, mesmo após as obras, a chuva de terça-feira alagou a Rodoviária de Nova Odessa. Verdadeiro “piscinão” se formou no entorno da rua Rio Branco, impedindo o tráfego de veículos.

O prédio da Rodoviária foi tomado pela água. Devido ao grande volume de água, muitos motoristas não arriscaram atravessar o trecho alagado e retornaram pela rua lateral da rodoviária, onde ficam os táxis e que também foi alagada.

Por conta do caos nas



Enchente: terça-feira foi dia de caos na região da Rodoviária de Nova Odessa

vias, motoristas ainda chegaram a transitar pela contramão da avenida Ampelio Gazzetta, que teve trechos prejudicados. Motoristas se arriscaram enfrentando o grande volume de água. As regiões alagadas são cortadas por córregos com o Palmital e Capuava, além do Ribeirão Quilombo.

Moradores reclamaram da enchente na região da rodoviária. “As

obras feitas na rodoviária deveriam ter resolvido esse problema de enchente. Essa semana alagou feio a rodoviária, foi muito dinheiro no projeto dela”, disse Marisa Silva, que vive no Jardim Fadel e transita pela região.

RAÍZ DO PROBLEMA

A Prefeitura de Nova Odessa argumenta que os alagamentos da cidade ainda são causados devido à falta de projetos de

drenagem urbana (galerias de águas pluviais) nas regiões da bacia do Córrego Capuava.

Segundo o Executivo, com a aprovação, pela gestão anterior, “de diversos novos loteamentos e empreendimentos também nesta bacia, a situação apenas piorou, muito em virtude da crescente impermeabilização do solo”.

A Prefeitura disse que a frequência e tamanho dos danos causados por

as chuvas fortes aumentaram “drasticamente nos últimos anos nesta bacia”.

Como forma de buscar soluções ao problema, a Prefeitura disse que a gestão do prefeito Cláudio José Schooder, o Leitinho (PSD), busca recursos para a viabilização de obras de remediação nos pontos, contando inclusive com ajuda do Governo do Estado. Recentemente, Leitinho fez um pedido à Defesa Civil Estadual.

CONSELHO TUTELAR

Nova Odessa abre inscrições para eleição nesta segunda



CONDOMÍNIO ROSSI PRAÇAS IPÊ ROXO EDITAL DE CONVOCAÇÃO - ASSEMBLEIA GERAL EXTRAORDINÁRIA

Pelo presente Edital, ficam convocados(a) os(a) Senhores(a) Condôminos(a) para comparecerem à Assembleia Geral Extraordinária do CONDOMÍNIO ROSSI PRAÇAS IPÊ ROXO a ser realizada no próximo dia **12 (doze) de abril de 2023**, no Salão de Festas do Condomínio, localizado na Avenida da Amizade nº 530, Parque Euclides Miranda, Sumaré/SP, em primeira convocação às 19h00min, com a presença de 50% (cinquenta por cento) das unidades autônomas, ou às 19h30min, em segunda chamada, com qualquer número de presentes, para deliberarem a seguinte ordem do dia:

1. ELEIÇÃO DE SÍNDICO(A)

1.1. Exigências que os candidatos ao cargo de Síndico(a) deverão cumprir:

1.2. No caso de Pessoa Jurídica:

- Não estar inscrito nos cadastros restritivos: CADIN, SERASA, SCPC;
- Não apresentar restrições junto à Receita Federal;
- Não apresentar Ação Judicial contra o Condomínio;
- Contrato Social, e alterações, devendo a atividade social da empresa ser compatível com o objeto deste edital.

1.3. No caso de Pessoa Física:

- Estar adimplente com as Taxas de Condomínio e/ou Multas;
- Não estar inscrito nos cadastros restritivos: CADIN, SERASA, SCPC;
- Não apresentar restrições junto à Receita Federal;
- Não apresentar Ação Judicial contra o Condomínio;

2. ELEIÇÃO DE SUBSÍNDICO(A)

2.1. Exigências que os candidatos ao cargo de Subsíndico(a) deverão cumprir:

- Ser condômino residente no Condomínio (Artigo 17 da Convenção Condominial)
- Estar adimplente com as Taxas Condominiais e/ou Multas (Artigo 31 da Convenção Condominial)

3. ELEIÇÃO DE CONSELHO CONSULTIVO

3.1. Exigências que os candidatos ao cargo de Conselheiros(a) deverão cumprir:

- Ser condômino residente no Condomínio (Artigo 17 da Convenção Condominial)
- Estar adimplente com as Taxas Condominiais e/ou Multas (Artigo 31 da Convenção Condominial)

REGRAS IMPORTANTES:

- CANDIDATURAS AOS CARGOS:** Os interessados a concorrerem aos cargos de Síndico(a), Subsíndico(a) e Conselho Consultivo deverão, necessariamente, direcionar a inscrição através do e-mail: atendimento@grupoheisei.com.br, até às 17:00 horas do dia 06/04/2023, devendo mencionar no Campo Assunto: “CANDIDATO - CONDOMÍNIO ROSSI PRAÇAS IPÊ ROXO”.
- PROCEDIMENTO PARA REPRESENTAR A UNIDADE:** É necessário que o(a) condômino(a) apresente um documento com foto para assinar a lista de presença; em caso de cônjuge, deverá apresentar cópia da certidão de casamento; terão direito a voto somente os proprietários e os promitentes compradores (§ 2º do Artigo 1.334 do Código Civil).
- CADASTRO ATUALIZADO:** É importante que seu cadastro esteja atualizado antes da data da Assembleia, pois não será feita atualização cadastral e/ou qualquer alteração no momento da Assembleia. Caso precisar atualizar o seu cadastro solicitar para Administradora Heisei através do e-mail: atendimento@grupoheisei.com.br que informará a documentação necessária que deverá ser enviada para fins de atualização do cadastro da respectiva Unidade.
- PROCURAÇÕES:** Daremos integral cumprimento ao que determina o Artigo 30 da Convenção Condominial; só serão aceitas Procurações com **FIRMA RECONHECIDA EM CARTÓRIO**, procurações com assinatura digital/eletrônica ou sem reconhecimento de firma não serão validadas; a procuração deverá ser disponibilizada para ser anexada à Ata da Assembleia, caso morador se recuse a entregar a procuração, não poderá retirar a cédula para votação.
- UNIDADES INADIMPLENTES:** Condôminos(as) com débitos pendentes de pagamento até a data da Assembleia, não terão direito a voto, conforme estabelece o inciso III do Artigo 1.335 do Código Civil, e Artigo 31 da Convenção do Condomínio, é necessário estar “quite” para poder participar da Assembleia e de suas deliberações.
- ASSEMBLEIA:** A votação da Assembleia Geral Extraordinária será realizada através de cédulas. As cédulas que não tiverem identificação (Nome, Apartamento e Bloco) serão invalidadas na apuração dos votos. As decisões da Assembleia Geral são obrigatórias para todos os condôminos, ainda que vencidos nas deliberações, ou que a ela não tenham comparecido, mesmo que ausentes do domicílio, importando o silêncio em anuência, nos termos do art. 111 do Código Civil, e Artigo 27º da Convenção Condominial; o não comparecimento fará com que concorde, tacitamente, com todos os assuntos deliberados e aprovados em Assembleia.

Sumaré / SP, 31 de março de 2023.

Atenciosamente,

SÍNDICA – SARA MARIA SANTOS NEGRÃO



Leitinho discute atuação de conselheiros tutelares no município

Da Redação | NOVA ODESSA
tribunaliberal@tribunaliberal.com.br

O CMDCA (Conselho Municipal dos Direitos da Criança e do Adolescente) abre nesta segunda-feira (03) as inscrições para as eleições do Conselho Tutelar de Nova Odessa para o mandato que começa em 2024. Os cinco profissionais eleitos exercerão mandatos de quatro anos e receberão remuneração de R\$ 3.043,08 mensais, paga pela Prefeitura, além de benefícios.

Os interessados deverão realizar as inscrições até 14 de abril, sempre das 8h às 11h e das 13h às 16h (exceto sábados, domingos, feriados e pontos facultativos), em quatro pontos diferentes: na sede do CMDCA (rua José de Paiva, nº 165, Jardim Planalto); no Paço Municipal (avenida João Pessoa, nº 777, Cen-

tro); na Secretaria Municipal de Educação (avenida Carlos Botelho, nº 01, Centro); e na sede da Diretoria de Inclusão Social (rua Francisco Bueno, nº 131, no Jardim Europa).

Os pré-requisitos mínimos para a participação no processo determinam que os postulantes ao cargo de conselheiro tutelar devem ser maiores de 21 anos, residir em Nova Odessa há pelo menos dois anos, não possuir antecedentes criminais, possuir curso superior e experiência em atendimento a crianças e adolescentes, não exercer cargo político e estar no gozo de todos os seus direitos políticos.

As candidaturas aprovadas serão divulgadas no dia 03 de maio e, posteriormente, o CMDCA abrirá prazo para eventuais recursos. Após a análise dos recursos pela Comissão Eleitoral, a

publicação da lista definitiva dos candidatos será feita no dia 22 de maio.

“O Conselho Tutelar tem uma função essencial na nossa sociedade, pois é ele que recebe e acompanha os casos de crianças ou adolescentes que estejam com seus direitos ameaçados ou violados. O conselheiro tutelar pode inclusive recorrer à Justiça para que o órgão responsável pela situação de negligência ou a família tomem as devidas providências”, disse o prefeito Cláudio José Schooder, o Leitinho (PSD).

A atual composição do Conselho Tutelar tomou posse no dia 10 de janeiro de 2020 para um mandato de quatro anos. Todo o processo de candidatura, eleição e posse, bem como o acompanhamento do próprio trabalho das conselheiras, é feito de forma autônoma pelo CMDCA de Nova Odessa.

GRANA CURTA

Alta no preço de alimentos típicos de Páscoa muda hábitos do consumidor

De acordo com a APAS, a cesta de produtos mais procurados nesta época está 14,8% mais cara; na região, clientela diz que vai substituir bacalhau e ovos de chocolate por itens mais baratos para celebrar a data

Beth Soares | REGIÃO
tribunaliberal@tribunaliberal.com.br

A uma semana da Páscoa, consumidores da região buscam alternativas mais baratas para substituir tradicionais alimentos da época, como o bacalhau e chocolates. É que os itens “queridinhos” desta temporada estão com preços 14,8% mais altos neste ano, conforme dados acumulados nos últimos 12 meses até fevereiro. A variação está acima do IPS (Índice de Preços dos Supermercados), que aumentou 14,2% no mesmo período. Os dados são da APAS (Associação Paulista de Supermercados) e englobam estabelecimentos dos municípios da RMC (Região Metropolitana de Campinas).

Para realizar a pesquisa, a APAS levou em consideração 20 produtos mais consumidos na Páscoa: arroz, pescada, sardinha, bacalhau, cação, merluza, corvina, chocolate, bombom, azeite de oliva, azeitona, bolo pronto, batata, cebola, alho, salsa/cebolinha, coentro, refrigerante, cerveja e vinho.

O levantamento aponta que o bacalhau - prato tradicional e tão requisitado pelas famílias brasileiras para o feriado da Sexta-feira Santa -, apresenta um aumento de 7,4% nos últimos 12 meses. Esse tipo de peixe é o grande vilão entre as



Páscoa salgada: bacalhau está mais caro neste ano, com preços que variam de R\$ 99,90 a R\$ 181 o quilo nos supermercados da região

proteínas que compõem a cesta de produtos típicos desta época.

Em contrapartida, o grupo de pescados mostra estabilidade de preços e oferece boas opções de substituição ao bacalhau. Peixes como a corvina e a pescada, por exemplo, apresentam variação de -7% e 2% no mesmo período, respectivamente.

Nas grandes redes de supermercados da região (Sumaré, Hortolândia, Nova Odessa, Monte Mor e Paulínia), o **Jornal Tribuna Liberal** apurou que o preço do quilo do bacalhau do Porto varia de R\$ 99,90 a R\$ 181,00. A corvina é encontrada a partir de R\$ 16,90 o quilo, a pescada por R\$ 28,00 kg e o filé de merluza a partir de R\$ 36,90 kg.

Neste ano, a tradicional bacalhoada saiu do

cardápio de almoço da Sexta-Feira Santa da família da operadora de caixa, Fabiana Silva, de Paulínia. Dessa vez, o prato principal será com filé de merluza. “O bacalhau tá caro demais. A merluza é o que cabe no meu bolso neste momento. O importante é celebrar”, diz Fabiana.

INGREDIENTES E BEBIDAS

Os preços da cebola, da batata e do alho apresentaram quedas significativas neste primeiro bimestre: 40%, 7,25% e 4,35%, respectivamente. A azeitona também baixou 0,2%. O azeite de oliva aumentou 2,1% em fevereiro, acumulando alta de 10,2% em 12 meses. No entanto, no acumulado em 12 meses, a cebola ainda apresenta alta de 36,2% e a batata, 11,7%.

Isso significa que as tradicionais receitas de bacalhau estarão significativamente mais caras do que em 2022.

Bebidas como vinhos e a cerveja também estão mais caras. Em comparação com a Páscoa anterior, os vinhos aumentaram 7%, enquanto as cervejas 10,7%. Os vinhos elevaram os preços a uma taxa menor inclusive do que o próprio IPS.

Segundo a APAS, a boa notícia, nesta Páscoa, é que a inflação dos alimentos vem recuando em 2023, como aponta o IPS, medido pela Associação em parceria com a Fipe (Fundação Instituto de Pesquisas Econômicas). Em fevereiro, o índice foi de 0,22%, mantendo a tendência de queda já registrada em janeiro, quando ficou em 0,45%.

Supermercados esperam crescimento de 4,5% nas vendas

A Associação Paulista de Supermercados estima um crescimento de 4,5% nas vendas de Páscoa. A entidade atribui essa possível expansão do setor à desaceleração no preço dos alimentos, aliada ao aumento da renda da população. Segundo Carlos Correa, diretor-geral da entidade supermercadista, a data é a segunda de maior venda para o setor em todo o Brasil, perdendo apenas para o Natal.

“A projeção se apoia na recente estabilização no preço dos alimentos concomitantemente ao aumento do salário mínimo e no incremento das políticas de transferência de renda e combate à pobreza”, pondera o executivo.

Correa assinala que em relação ao ano passado, na Páscoa de 2023 há um incremento nominal de 50% no valor máximo do programa federal de transferência de renda, passando de R\$ 400 para R\$ 600, bem como os R\$ 150 adicionais por



Carlos Correa: diretor geral da APAS aposta em aumento do salário mínimo e elevação de transferência de rendas dos programas sociais do governo federal para aquecer vendas nesta Páscoa

cada criança de até 6 anos que começou a ser pago neste mês.

“Cada supermercado tem uma negociação diferente com a indústria. É vital que o consumidor faça a sua lista de compras e pesquise os preços no maior número de lojas possível, aproveitando ao máximo as promoções típicas da época”, orienta Correa.

| Beth Soares

Em Sumaré, Procon constata variação de até 300% no preço de chocolates

Nesta semana, o Procon-Sumaré (órgão de proteção e defesa do consumidor) divulgou o resultado da pesquisa de preços das principais marcas de chocolate, além de um comparativo entre a tradicional barra de chocolate e o ovo de Páscoa. De acordo com o levantamento realizado quarta-feira (29), a variação de preços entre os dois produtos chega a 300%.

De acordo com a Assessoria de Imprensa da Prefeitura, foram consultados seis supermercados que receberam as equipes de fiscalização: Tenda, Atacadão, Pague Menos, Good Bom, São Vicente e Savegnago.

O levantamento aponta que alguns itens tiveram variação de mais de 100% entre o menor e maior preço praticado, caso do tablete de chocolate da marca Nestlé. A unidade com um pouco mais de 40 gramas pode ser encontrada no valor de R\$1,98 até R\$3,98.

Entre os ovos de Páscoa, a variação chega a mais de 20%. É o caso do ovo Classic da Nestlé, encontrado no valor de R\$39,99 até R\$48,90.

A equipe do Procon também constatou a variação de preço entre as barras de chocolates e os ovos de Páscoa. De acordo com o levantamento, houve uma variação de 300% entre os itens. É o caso do Bis (ovo e tablete). A diferença chegou a 301,05%. O ovo pode ser encontrado a partir de R\$49,90 e o tablete por R\$4,93.

“Essa pesquisa tem o objetivo de estimular o consumo consciente, mostrando para os consumidores que é muito importante, sim, pesquisar preços antes de ir às compras. Há uma grande variação de valores em um mesmo produto e até mesmo com a mesma qualidade”, comenta a coordenadora da unidade do Procon-Sumaré, Carla Vensel.

“Os preços praticados atualmente podem ser



De olho: equipe do Procon durante pesquisa de preço de ovos de Páscoa e chocolates em Sumaré

diferentes, por ocasião de descontos especiais, ofertas e promoções, por exemplo, que ficam a critério de cada estabelecimento”, completou a coordenadora.

Em caso de dúvidas ou reclamações, o endereço da unidade do Procon

em Sumaré é a rua Antônio Pereira de Camargo, nº 300, região central. O órgão, vinculado à Secretaria Municipal de Controle Interno e Transparência, funciona de segunda a sexta-feira, das 8h às 17h. O telefone é (19) 3873-1071. | Beth Soares

Bombons e ovos artesanais são as opções mais baratas

Presentear com os tradicionais ovos de chocolate também está mais caro nesta Páscoa. Para driblar a alta de preços, sem perder a tradição, consumidores investem em opções mais em conta, a exemplo de bombons. Para outros, a alternativa são os ovos de Páscoa artesanais, feitos em casa por pequenos empreendedores e sob encomenda. De acordo com pesquisa da APAS, o preço acumulado do chocolate em 12 meses foi de 12,1%, em janeiro, e 10,2% em fevereiro.

O mesmo comportamento é observado em relação aos bombons: em fevereiro, o preço recuou 0,1% e em 12 meses desacelerou 3,6 pontos percentuais, passando de 14,7% em janeiro para 11,1% em fevereiro.

Em grandes redes de supermercados da região o preço do ovo de chocolate de 300 gramas varia de R\$ 39,90 a R\$ 105,00. O valor assusta os consumidores. “Neste ano, o presente de Páscoa para os meus

afilhados será uma caixa de bombom. Sou madrinha de três e a grana está curta”, comenta, com bom humor, a técnica de enfermagem Rosana de Paula, moradora de Monte Mor.

Dona Helena Souza, de 62 anos, de Hortolândia, substituiu os ovos de chocolate industrializados por versões caseiras do produto para presentear os netos. “Costam até 30% mais baratos que os vendidos em supermercados, muitas vezes fabricados com chocolates de melhor qualidade, com menos gordura”, compara a aposentada.

Segundo a APAS, vários elementos entram na composição do preço dos ovos, desde insumos produtivos, como o chocolate, até a marca e os brindes presentes nas embalagens, o que, segundo a associação supermercadista, explicaria a grande variedade de preços dos ovos de Páscoa nas prateleiras dos supermercados.

| Beth Soares

TRATAMENTO DE SAÚDE

Ambulâncias atendem cerca de 2,4 mil pacientes por mês em Nova Odessa

Frota do Setor de Transporte Hospitalar e da Central de Ambulâncias é composta por 22 veículos novos e confortáveis

Da Redação | NOVA ODESSA
tribunaliberal@tribunaliberal.com.br

Com novos veículos nos últimos dois anos, a frota do Setor de Transporte Hospitalar, que inclui a Central de Ambulâncias 192, realiza cerca de 2,4 mil atendimentos por mês, em Nova Odessa.

A Secretária de Saúde explicou que em boa parte dos casos há embarque e desembarque domiciliar na porta da residência do paciente. Atualmente, são 22 veículos à disposição da equipe, formada principalmente por motoristas.

“Hoje, temos veículos novos e confortáveis para transportar com mais dignidade e carinho todos os nossos pacientes que fazem tratamentos de saúde em outras cidades”, comentou o prefeito Cláudio Schooder, o Leitinho (PSD).

“Nosso objetivo é melhorar a saúde em todos os aspectos, e o transporte também faz parte do tratamento ofertado ao

paciente, então é motivo da nossa especial atenção, proporcionando veículos e espaços dignos aos nossos servidores e oferecendo o melhor atendimento aos nossos pacientes”, acrescentou a secretária municipal de Saúde, Jaqueline Serrano.

Segundo Marco Pedroso da Silva, responsável pelo Setor de Transporte, “a porta de entrada dos pacientes para os demais hospitais da região começa aqui”. “Para ter acesso ao transporte, o paciente, com o pedido médico, deve ir ao Setor de Agendamento (na sede da Secretaria, atrás do Hospital e Maternidade Municipal) e solicitar o serviço, seja de ambulância ou de veículos comuns, como carros e vans”, explicou.

Atualmente, a frota do setor conta com cinco ambulâncias zero-quilômetro para a Central 192, além de micro-ônibus, três vans (uma delas adaptadas para o transporte de pacientes



Novos veículos fazem viagens para hospitais e clínicas de Campinas e região, e para locais mais distantes

cadeirantes) e duas minivans para sete pacientes cada. Os novos veículos fazem viagens para hospitais de referência e clínicas de Campinas e região, e também para locais mais distantes, como Barretos, Sorocaba, Bragança Paulista e Jundiá.

“A qualidade do serviço prestado aos pacientes ficou muito melhor com os veículos novos, como

a van adaptada”, completou Marcos.

REFORMA

Além dos novos veículos, o próprio Setor de Transporte Hospitalar e Central de Ambulâncias 192 foi reformado e ampliado. Situado entre o Ambulatório de Especialidades Médicas e o Hospital e Maternidade Municipal, o prédio recebeu

o um segundo piso superior, com uma ampla sala de descanso e dois vestiários feminino e masculino, permitindo a higienização dos integrantes da equipe de resgate após os atendimentos.

O WC do térreo foi reconfigurado para ser um WC acessível a pessoas com deficiências. Também foi recuperada a sala inferior para almoxarifado.

Foram criadas seis vagas de estacionamento exclusivas para uso da Central 192, do lado externo da rampa. E toda a Central foi cercada por muros e ganhou um portão metálico automático, com piso regularizado e galerias de águas pluviais. O investimento municipal foi de R\$ 175,5 mil, além dos novos móveis e equipamentos instalados no local.

Educação de Impacto

Sandy Vaughan Vieira

Casada há 20 anos, mãe de 3 filhas, apaixonada por empreender, atua há 20 anos no ramo educacional.

Mantenedora de 3 escolas na cidade de Sumaré, entre elas destaca-se a escola bilíngue WHALE Bilingual School.

Especialista em Neurociência aplicada à Educação Financeira e Análise Comportamental, também possui certificação internacional em Programação Neurolinguística e Coaching.

Nossa missão de criar uma sociedade emocionalmente saudável começa ‘em casa’

Você que é pai ou mãe, já parou para analisar que tipo de cidadão está formando? Quais princípios e valores estão sendo aprendidos com as ações corriqueiras do dia-a-dia?

Quais hábitos estão sendo inseridos de maneira imperceptível na vida de seu filho?

E as emoções? Emoções estas, que são capazes de fazer um estrago tão grande em nosso interior, como têm sido administradas?

Na semana anterior, vimos novamente a tragédia acontecer. Um menino, envolto em raiva, matou uma professora. Algo profundamente triste. Emoções devastadoras e não administradas.

E nos perguntamos de quem é a culpa? Como a sociedade pode estar doente a esse ponto?

Seguranças armados nas escolas seriam a solução ou não algo tão complexo, traz consigo implicações mais profundas?

Qual a nossa responsabilidade nisso tudo?

Ainda que sejam “poucos” os que chegam à consumação da ação de fato, muitos jovens tem os pensamentos igualmente adoecidos. O que os diferencia? As pessoas que conectam e cruzam seus caminhos.

Criar um filho, formar um ser humano com valores e caráter é respon-

sabilidade dos pais. O que ocorre é que o ser humano é social e é preciso ter a consciência de que à partir do momento em que você é existente nessa sociedade, tudo o que nasce à partir de você é responsabilidade sua.

Um ato de acolhimento, de afeto e cuidado pode mudar a vida de alguém, assim como um ato de destruição pode causar dor.

Será que temos nos permitido impactar o contexto à nossa volta?

Suas palavras tem gerado vida ou destruição?

Infelizmente, a destruição tem sido facilmente encontrada e em larga escala propagada.

Mas hoje, o que proponho é uma reflexão que venha a impactar a prática. A compreensão de que nossas ações podem ser sementes de vida, podem mudar tudo.

Talvez algo que lhe pareça singular, pode ser a diferença para alguém. Por isso, te convido a semear abraços encorajadores, palavras de incentivo, empatia. Sementes de vida, em corações que estão ao nosso redor.

Que nos desafiemos hoje a impactarmos aqueles que permeiam a nossa jornada, “semear vida”, lembrando que como responsáveis pela construção da sociedade, o futuro dependerá de escolhas do presente.

APÓS ATENTADO

Projeto obriga instalação de botão do pânico em escolas

Da Redação | REGIÃO
tribunaliberal@tribunaliberal.com.br

O deputado estadual Rafa Zimbaldi (Cidadania) apresentou na Alesp (Assembleia Legislativa do Estado de São Paulo) projeto de lei que obriga a instalação de botão de pânico em todas as escolas públicas e privadas paulistas.

O botão permite o acionamento imediato da polícia em caso de emergência. “O acionamento do botão de pânico deve ser acompanhado de um alarme sonoro e visual, que informará a todos que uma situação de emergência está em curso”, explica Rafa Zimbaldi.

“O botão de pânico é uma medida simples e eficiente para permitir o contato direto entre a escola e a polícia local em casos de emergência, garantin-



Proposta de Rafa Zimbaldi prevê deslocamento imediato da polícia

do uma resposta rápida e eficaz em situações de perigo. Além disso, a instalação do botão de pânico pode ajudar a prevenir situações de risco, uma vez que a presença do equipamento pode inibir potenciais agressores”, escreveu o deputado na justificativa do projeto que foi amplamente debatido nesta semana na Alesp.

O projeto estabelece que

o acionamento do botão de pânico poderá ser realizado por qualquer funcionário da escola, professor ou aluno em “situações de perigo iminente, tais como invasões, ameaças de atentados, atos de violência ou outras situações que coloquem em risco a segurança dos alunos e funcionários”. Após o alarme, a polícia se desloca imediatamente para o local da ocorrência.

Imagens de uma câmera de segurança da Escola Estadual Thomázia Montoro, na Vila Sônia, zona oeste de São Paulo, mostraram o momento em que um aluno de 13 anos invadiu a sala de aula e esfaqueou uma professora. Foram ao menos 10 facadas contra ela. Elisabeth Tenreiro, de 71 anos, foi levada ao Hospital Universitário da Universidade de São Paulo, mas, como apresentava quadro clínico muito grave, não resistiu e morreu.

FUNCAMP
Fundação de Desenvolvimento da Unicamp

HES
HOSPITAL ESCOLAR SUMARÉ

VAGAS VE

A FUNDAÇÃO DE DESENVOLVIMENTO DA UNICAMP - FUNCAMP torna pública a abertura de inscrições para os processos seletivos:

Edital 43/2023
TÉCNICO EM IMOBILIZAÇÃO ORTOPÉDICA

Edital 44/2023
MECÂNICO DE REFRIGERAÇÃO

Edital 45/2023
COZINHEIRO

Edital 46/2023
ASSISTENTE DE SUPORTE DE INFORMÁTICA

Para visualizar o edital, acesse:
www.funcamp.unicamp.br

Assine o Newsletter Grátis e receba e-mails sobre os editais de seu interesse.



PPG cria tecnologia para atender desafios globais de mobilidade

➔ LEIA MAIS NA PÁGINA 12

Hortolândia divulga prazo para compensação e ressarcimento de IPTU

Data de vencimento do tributo foi alterada devido ao recálculo do imposto para milhares de imóveis que sofreram mudanças na área construída após levantamento aerofotogramétrico feito no município



Prefeitura de Hortolândia orienta contribuintes que pagaram imposto antes da revisão

Da Redação | HORTOLÂNDIA
tribunaliberal@tribunaliberal.com.br

A Secretaria Municipal de Finanças divulgou os prazos e procedimentos para solicitação de compensação e ressarcimento do IPTU (Imposto Predial Territorial Urbano), em Hortolândia. Segundo a secretaria, os requerentes que tiveram atualização cadastral no IPTU 2023 e pagaram o primeiro carnê, cujo valor foi revisado posteriormente, precisam realizar o pedido até outubro deste ano.

De acordo com a Secretaria Municipal de Finanças, a data de vencimento teve sua alteração em decorrência da necessidade de recálculo do IPTU de aproximadamente 37.000 imóveis que sofreram algum tipo de alteração na área construída ou finalidade de uso, constatada através do levantamento aerofotogramétrico, que causou polêmica na cidade.

Para solicitar a compensação ou o ressarcimento, o requerente deve comparecer pessoalmente ao Atendimento ao Cidadão, no Paço Municipal, localizado na rua José Claudio Alves dos Santos, 585, no bairro Remanso Cam-

pineiro. O atendimento é realizado de segunda a sexta-feira, das 8h às 16h. Outra opção é realizar o pedido pelo e-mail protocolo@hortolandia.sp.gov.br.

DOCUMENTOS

Entre os documentos necessários estão o requerimento de compensação ou de ressarcimento devidamente preenchido (Download do Requerimento), RG e CPF, carnê com comprovante de pagamento e, para casos de ressarcimento, dados bancários do proprietário do imóvel.

Em caso de depósito em conta de terceiros, o solicitante deve apresentar uma procuração do proprietário reconhecida em cartório (se o solicitante aluga o imóvel e precisa de ressarcimento, o morador pega a procuração do proprietário cadastrado na Prefeitura com firma reconhecida e informa sua conta bancária para reembolso).

A Prefeitura também esclarece que as dívidas podem ser sanadas no Posto de Atendimento ao Contribuinte/Protocolo Geral, também localizado no Paço Municipal, ou por meio do e-mail dafimobiliario.smf@hortolandia.sp.gov.br.

PRIMEIRO BIMESTRE

Justiça do Trabalho recebe mais de um processo de assédio sexual por dia

Da Redação | HORTOLÂNDIA
tribunaliberal@tribunaliberal.com.br

O TRT-15 (Tribunal Regional do Trabalho da 15ª Região), com sede em Campinas, e que julga processos das cidades de Sumaré, Hortolândia, Nova Odessa, Paulínia e Monte Mor, recebe mais de um processo de assédio sexual por dia. Somente nos dois primeiros meses de 2023, foram 72 novas ações, 9% a mais que no mesmo período do ano passado, quando recebeu 66.

Nos últimos cinco anos, o número de processos saltou de 337, em 2018, para 459, em 2022. “Esse aumento está diretamente relacionado ao incentivo às denúncias, como o recente programa Emprega + Mulheres, que exige ações concretas de empresas no combate e prevenção ao assédio no trabalho”, afirma a advogada Mirella Pedrol Franco.

Mirella lembra que o assédio, tanto o moral quanto o sexual, ainda é uma realidade no mundo corporativo. Para ela, leis como a do Emprega + Mulheres são fundamentais ao estabelecer medidas de proteção.

A lei, que completou seis meses no último dia 23 de março, estabelece que a empresa deve criar procedimentos, além de



Tribunal Regional do Trabalho vê alta em ações

receber e acompanhar as denúncias, para que haja a apuração do caso, devendo aplicar as sanções administrativas aos responsáveis diretos e indiretos pelos atos de assédio e violência, garantindo o anonimato da pessoa denunciante. A norma diz, também, que as queixas corporativas não substituem uma eventual ação na Justiça.

“O ideal é que as denúncias de assédio sejam apuradas por um canal próprio, que assegure o sigilo e seja especializado no tema. Algumas companhias já têm comitês de mediação no caso de microagressões, tratando de casos mais leves e pre-

venindo problemas graves futuros”, complementa a advogada. Caso a empresa não cumpra o estabelecido, pode ser multada por infração às normas regulamentadoras, se flagrada pelo Ministério Público do Trabalho.

Outra determinação da lei é que as empresas deverão incluir temas referentes à prevenção e ao combate ao assédio e outras formas de violência nas atividades e nas práticas da Comissão Interna de Prevenção de Acidentes, a CIPA; e também obriga a realização, no mínimo a cada 12 meses, de ações de capacitação, orientação e sensibilização dos empregados

de todos os níveis hierárquicos da empresa sobre temas relacionados a violência, assédio, igualdade e diversidade no ambiente de trabalho. “Essas ações devem ser feitas em um formato simples, acessível e de fácil compreensão”, explica a advogada.

“Empresas que ainda não se adequaram precisam, urgentemente, acionar o seu jurídico e a área de Recursos Humanos para que todas essas medidas sejam implementadas, evitando ações judiciais, risco reputacional, denúncias ao MPT, e multas por infração às normas regulamentadoras”, diz.

CONSCIENTIZAÇÃO

Hortolândia promove ação Abril Azul neste domingo, às 9 horas

Da Redação | HORTOLÂNDIA
tribunaliberal@tribunaliberal.com.br

Uma programação gratuita e aberta ao público celebrará neste domingo (02), a partir das 9h, o Dia Mundial da Conscientização do Autismo, em Hortolândia. O Abril Azul ocorrerá no Parque Socioambiental Chico Mendes, localizado na avenida Olívio Franceschini, no Remanso Campineiro.

O evento é promovido pela AMAAH-SP (Associação de Mães e Amigos do Autista de Hortolândia).

Além de apresentação musical, haverá diversas atrações sensoriais relacionadas com o TEA (Transtorno do Espectro Autista). Serão montadas tendas com atividades ligadas ao tema do autismo para acolher, divertir e infor-

mar os participantes.

“Esse ano vamos trabalhar com o tema ‘Mais informação, menos preconceito’. A cada momento, queremos falar sobre autismo, dando informações. Teremos lá uma tenda para divulgar a carteirinha do autista, que foi uma luta da AMAAH-SP e do Conselho da Pessoa com Deficiência para que essa carteirinha se tornasse uma realidade no município. Hortolândia é pioneira nessa emissão aqui na região de Campinas. O evento foi pensado nesse formato para que as famílias tivessem esse momento de lazer, é pensado no filho e na família como um todo. Tem dado muito certo. É o segundo ano que fazemos”, afirma Priscila D’Paula, presidente da AMAAH-SP.

ATRAÇÕES DO ABRIL AZUL

- ✓ Apresentação musical
- ✓ Tenda Sensorial
- ✓ Atividades funcionais ao ar livre
- ✓ Tenda de acolhimento familiar e jurídico
- ✓ Tenda de pintura facial
- ✓ Data: domingo (02/04)
- ✓ Hora: a partir das 9h

Local: Parque Socioambiental Chico Mendes, na avenida Olívio Franceschini, s/n, no Remanso Campineiro.

MULHERES DE SUMARÉ - 01

Evangelina Ferraz



Evangelina Ferraz com o Deputado Federal Francisco Amaral

Evangelina Ferraz era parteira. Ajudou a trazer ao mundo mais de uma centena de crianças. No seu tempo os partos aconteciam nas residências das mulheres grávidas.

Era casada com José Pereira, que foi vereador e presidente da Câmara Municipal. Pelo fato de ser casada com um político, participava regularmente de atividades políticas e assistenciais de nossa cidade. Foi uma das fundadoras do Instituto Assistencial Pio XX, que tinha um Dispensá-

rio, na qual foi presidente da Diretoria, nos anos de 1968 a 1970. Foi candidata a Vice-Prefeita, na eleição municipal de 1966.

Curiosamente, o casal José Pereira-Evangelina Ferraz não teve filhos, mas teve sob sua guarda diversas crianças que foram adotadas e criadas como filhos. Um desses afilhados foi Florisvaldo Pereira de Barros, um destacado funcionário público municipal que trabalhou e se aposentou no Colégio Comercial de Sumaré.

Ruth Miranda de Vasconcellos nasceu no dia 8 de novembro de 1922, filha de José Maria Miranda e Maria Piedade Frutuoso Miranda. Casada com Eduardo de Vasconcellos, teve quatro filhos: Carlos Alberto de Vasconcellos, Eduardo de Vasconcellos Filho, José Manoel de Vasconcellos e Vera Lúcia de Vasconcellos. Alguns de seus irmãos foram pessoas de destaque na comunidade: José Miranda, que foi Prefeito; Osmar Miranda, que foi vereador; Euclides Miranda, que foi vice-prefeito e vereador. Rubens Miranda e Valter Miranda foram grandes jogadores de futebol, vestindo a camisa do Clube Recreativo e Esportivo Alliança.

Deixou um legado de muito trabalho e dedicação para com entidades beneficentes e filantrópicas, como a SOBEM – Sociedade Beneficente Sumaré, o Instituto Assistencial Pio XII, a Casa da Sopa, a Rede Feminina de Combate ao Câncer, o Grupo Espíri-

Ruth Miranda de Vasconcellos



Ruth com o esposo Eduardo de Vasconcellos

ta Wady Abraão Filho e a Fraternidade Espírita do Grande Coração, entre outras. Em sua residência era costume receber muitas pessoas que vinham pedir ajuda material, que dificilmente negava.

A SOBEM era um orfanato. Graças ao seu contato, ela conseguiu emprestar uma propriedade rural do primo Geraldo Moacir Bordon, na

região do Bairro Taquara Branca, onde foi instalada essa instituição. Posteriormente mudou a entidade para a cidade, num prédio de propriedade de sua família, que pertencia ao seu sogro Manoel de Vasconcellos, na Rua Bandeirantes. Lá a SOBEM ficou por vários anos, até se mudar para um prédio próprio na Rua Marcos Lias 210,

Vila Menuzzo, em terreno doado pela Prefeitura Municipal. Problemas burocráticos acabaram por encerrar as atividades da SOBEM, cujo patrimônio foi cedido para o Instituto de Promoção do Menor de Sumaré – uma entidade exemplar de Sumaré.

Ruth Miranda de Vasconcellos faleceu no dia 2 de setembro de 2009. Tinha 85 anos de idade.



Associação Pró-Memória de Sumaré

Temos um acervo de aproximadamente 250.000 e documentos e 150.000 fotos. Se tiver interesse em preservar as fotos de sua família ou publicá-las, dirija-se ao Centro de Memória. Estudantes, professores, pesquisadores e população em geral são sempre bem-vindos. A Associação Pró-Memória é uma entidade particular, sem fins lucrativos. Se você quiser ajudá-la a se manter ou ampliar suas atividades, torne-se um sócio. Custa R\$ 30,00 por mês. Por conta disso, você recebe todas as publicações semanais da Pró-Memória.

Praça da República, nº 102, Centro, Sumaré/SP
F: (19) 3803-3016
promemoriasumare@gmail.com

DESKTOP
INTERNET SERVICES

Eldorado
Imóveis
DESDE 1977
3803.1330 | eldoradomoveis.com.br

MARCIO FRIZONI MOTOS
COMPRA - VENDA - TROCA - FINANÇAS - CONSIGNAÇÃO
www.marcofrizonimotos.com.br
19 3803.3111 | 19 97418.5199
Av. Rebouças, 1669 - Centro - Sumaré/SP

FORK
ASSESSORIA EMPRESARIAL

- Planejamento Estratégico e Tributário
- Gestão Financeira
- Gestão de RH
- Formação de Preço de Venda/Serviços
- Análise de Custos e Riscos

(19) 98189-0908
CONTATO@FORKAE.COM.BR
FORKAE.COM.BR

GoodBom
Sempre ao seu lado
Desde 1932

ALPE
Sistemas de Segurança

G2 CONTABILIDADE
Fone-Fax: (19) 3873.4877
e-mail: g2@g2.cnt.br

AMF

ÓTICACARON
óculos • jóias • relógios
Avenida Sete de Setembro, 134 - Centro - Sumaré
FONE (19) 3873-1148

VeCCon
Empreendimentos Imobiliários
Sinergia de soluções Imobiliárias
www.VeCCon.com.br

ACIAS
ASSOCIAÇÃO COMERCIAL SUMARÉ
INFORMAÇÕES COMERCIAIS SCPC 24 HS
ASSOCIE-SE. LIGUE 3873.8701
OU ACESSE WWW.ACIAS.COM.BR

ongaro

DSZ
Imobiliária
www.dszimobiliaria.com.br
(19) 3828-7997 / 3883-2554

JOÃO ZAGUI

João Zagui, ou "Joanim", era uma pessoa muito popular na cidade. Tinha uma barbearia na Rua 7 de Setembro, esquina com a Antônio Jorge Chebabi. Além dessa atividade, era muito conhecido por realizar trabalhos de massagista. Nessa atividade, destacou-se como o massagista oficial dos times do Clube Recreativo Sumaré. Ele está nesta foto com sua esposa Gina Tanner Zagui.



IGREJA MATRIZ DE SANTANA



IGREJA MATRIZ DO SUMARÉ - CAMPINAS

O projeto da nova Igreja Matriz de Santana foi desenvolvido pelo engenheiro B. Calixto de Jesus Neto. O desenho acima foi feito por João Calixto e serviu de amostragem para a população que aguardava sua construção, que foi finalizada em 1950. O responsável pela construção da nova Igreja Matriz foi o Padre José Giordano, que foi o primeiro prefeito de Sumaré.

ALFREDO TEIXEIRA



Alfredo Teixeira era alfaiate e comerciante em Sumaré. Por muito tempo foi um dos destacados dirigentes do Clube Recreativo Sumaré. Ele aparece nesta foto dos anos 1940 com sua esposa Maria Pedroni Teixeira (Mariquinha) e a filha Mirna Teixeira.

RODOVIA VIRGINIA VIEL CAMPO DALL'ORTO



O ex-Prefeito José De Nadai (1983 a 1988) vistoria as obras de asfaltamento da Rodovia Virginia Viel Campo Dall'Orto, que liga a cidade à Rodovia Anhanguera. Ele está entre a Vila Valle e o Jardim Santa Terezinha.

ACESSO A SUMARÉ



Uma interessante foto do balão de acesso ao Viaduto Comendador Aristides Moranza, mostrando o serviço de pavimentação na ponte sobre o ribeirão Quilombo. Aparecem no registro o ex-Prefeito José De Nadai, o Diretor da Divisão de Obras Márcio Vasconcellos e o pedreiro autônomo Rodogel Zagui. No alto, à direita, a antiga empresa Agrofertil, com uma extensa fila de caminhões. No lado esquerdo a Estação Rodoviária.

JORGE RICATTO



Jorge Ricatto era taxista em Sumaré. Filho de tradicional família sumareense, ele está nesta foto de 1968 com a esposa Maria Carnevale Ricatto, durante o Carnaval do Centenário, na antiga sede do Clube Recreativo Sumaré, na rua Antônio Jorge Chebabi.

Depois de abrir 2023 com a primeira alta em dez meses, a taxa de desemprego no Brasil voltou a subir e atingia 8,6% dos trabalhadores no trimestre encerrado em fevereiro. Apesar da oscilação positiva, o percentual corresponde à menor taxa para o período desde 2015 (7,5%).

PPG cria tecnologia para atender desafios globais de mobilidade

Revestimentos que aumentam segurança, desempenho e durabilidade dos veículos elétricos a bateria são cruciais para crescimento da indústria automotiva no Brasil

Da Redação | SUMARÉ
tribunaliberal@tribunaliberal.com.br

A PPG, fabricante global de tintas, revestimentos e materiais especiais, desenvolve tecnologias e inovações para atender o avanço dos veículos elétricos a bateria (BEV) em diversos mercados e que vem ganhando força no Brasil.

Uma das soluções que a PPG tem apresentado ao mercado de BEV são os revestimentos funcionais para baterias, cujo objetivo é o de melhorar a segurança e o gerenciamento térmico destes equipamentos. A empresa lançou recentemente seu primeiro programa de produção para revestimentos de proteção contra incêndio de baterias (BFP) com Corachar®, linha de revestimentos intumescentes que permitem que os fabricantes automotivos possam revestir as tam-



Empresa desempenha papel importante no avanço da mobilidade com tecnologia

pas das baterias com alto nível de automação, bem como atender os requisitos exigidos pela indústria.

“O PPG CORACHAR™ SE 4000 é um revestimento intumescente, sem solventes em sua composição, que funcio-

na como um escudo para o substrato da bateria, colaborando para minimizar os riscos internos. Dessa forma, ele ajuda a atender às crescentes regulamentações de segurança contra incêndio para veículos elétricos, ao mesmo tempo em

que acomoda os requisitos específicos do cliente, incluindo otimização da espessura do revestimento, temperatura e taxa de queima”, explica Odair Destro, gerente de P&D para Revestimentos Automotivos da PPG Brasil.

PESO LEVE

A indústria informou que continua priorizando soluções de revestimentos sustentáveis, o que inclui tecnologias de processos mais compactos e produtos de cura em baixa temperatura, permitindo que os

clientes finais reduzam o consumo de energia na linha de fabricação.

Nesse sentido, a PPG oferece produtos para redução de peso (menor densidade específica e, consequentemente, menor peso por volume ocupado para a proteção) que auxilia os fabricantes automotivos a atingirem suas metas de eficiência de combustível em motores de combustão interna e fornecer melhorias de alcance e desempenho adequados em veículos elétricos a bateria (BEV). A companhia também disponibiliza soluções em adesivos e selantes que gerenciam o ruído e a vibração de forma mais eficaz em veículos BEV, melhorando a qualidade do ambiente da cabine durante a condução.

“A mudança acelerada da indústria automotiva vai ao encontro do desenvolvimento de inovações distribuídas em quase todas as peças e componentes de carros e caminhões, na qual possibilita que a PPG desempenhe um papel importante no avanço da mobilidade, oferecendo soluções de revestimentos que potencializam o desempenho e garantem a segurança e durabilidade”, finaliza Destro.



ALMANAQUE SERTANEJO

Diego Vivan

e-mail: diego.vivan@gmail.com

Daniel faz show na cidade de Campinas

No dia 12 de outubro, o cantor Daniel vai evidenciar a sua versatilidade, jovialidade e talento tão explorado ao longo da sua incrível trajetória promovendo o DVD do espetáculo “Daniel 40 Anos Celebra João Paulo & Daniel” na cidade de Campinas. A apresentação vai acontecer no Royal Palm Hall, a partir das 20h. A realização do evento é da Quinto Continente.

Quem conhece e convive com Daniel sabe o quanto ele é grato e sente saudades da companhia do velho amigo João Paulo. Quando o sonho da dupla foi interrompido por conta de um trágico acidente de carro, em 1997, o artista teve que reunir forças e contar com o apoio dos amigos, fãs e dos familiares para seguir na estrada e honrar tudo o que havia criado junto ao seu parceiro.

A união, a ligação entre Daniel e João Paulo é como se realmente fossem irmãos de sangue. Eles eram únicos, inseparáveis, se completavam. Eram tão conectados que, até hoje, Daniel relata que sente a forte presença de João Paulo ao seu lado, em cima do palco, lhe dando cada dia mais força para seguir em frente.

É justamente no momento em que Daniel celebra 40 anos de estrada, que o artista preparou especialmente uma turnê inédita em homenagem ao amigo João Paulo. “Daniel 40 Anos Celebra João Paulo & Daniel” é um show dedicado ao repertório da dupla que emocionou o país na década de 90. Mais do que



uma homenagem, os shows serão um marco na vida de Daniel ao cantar os maiores sucessos da época.

O cantor se prepara para colocar o projeto na estrada e declara que essa homenagem é uma maneira de conectar novas e antigas gerações ao inesquecível trabalho da dupla.

“Eu posso dizer que esse é o projeto da minha vida. Se não fosse tudo o que vivemos juntos, hoje eu não estaria diante do público. Momentos incríveis que vivi e que só a música tem o poder de deixar registrado. Tudo se deve a essa parceria, ao meu saudoso irmão e parceiro que nos deixou há 25 anos. É realmente muito prazeroso o poder que a música tem e saber, principalmente, que fizemos algo que ficou registrado e que novas gerações estão presenciando”, explica Daniel.

A estreia da tour não poderia ser mais especial: no dia 3 de maio, aniversário de 184 anos de Brotas, cidade onde tudo começou, com entrada gratuita. O show passará por capitais como São Paulo, Rio de Janeiro, Porto Alegre, Belo Horizonte, Goiânia, Brasília, Salvador, Recife, Natal e Fortaleza. O projeto deve rodar o Brasil ao longo de 2023.

Mais do que uma homenagem, o espetáculo “Daniel 40 Anos Celebra João Paulo & Daniel” promete ser emocionante, único, elegante e extremamente sofisticado. É o mais novo capítulo a entrar para a história da carreira de um dos grandes pilares da música brasileira.

NOVO EMPREENDIMENTO

Luiz Dalben diz que objetivo é ‘chamar atenção de investidores’



Prefeito se reuniu com representantes da Rede Oba Hortifruti

Paulo Medina | SUMARÉ
paulo.medina@tribunaliberal.com.br

Após o anúncio da instalação do Centro de Distribuição da Rede Oba Hortifruti na região da Área Cura, em Sumaré, gerando 1,2 mil empregos diretos na cidade, o prefeito Luiz Dalben (Cidadania) afirmou que o governo trabalha para “chamar a atenção de investidores” para o município.

“Este anúncio demonstra que a nossa cidade possui um potencial enorme de atração de novas empresas. Serão mais de mil novos empregos diretos. Nosso objetivo é trabalhar para trazer para Sumaré grandes empresas e empreendimentos que contribuam com o crescimento da cidade e geração de empregos e renda para a população

e impulsionem a nossa economia. Sumaré é uma cidade bastante promissora e trabalhamos para chamar a atenção dos investidores por sua localização privilegiada, oferta de mão de obra capacitada e também pela seriedade do Governo Municipal no contato com os empresários”, afirmou o chefe do Executivo.

O deputado estadual Dirceu Dalben (Cidadania) expôs Sumaré como “o segundo maior mercado consumidor” da região.

“Sumaré é uma cidade com grande potencial para vários tipos de investimentos, o segundo maior mercado consumidor da Região Metropolitana de Campinas, cortada por rodovias importantes do Estado e uma grande área de expansão imobiliária. É uma cida-

de com potencial e uma posição estratégica para negócios e trabalhamos amplamente para movimentarmos a economia e formar parcerias com empresas íntegras e que querem o bem da cidade”, disse o deputado.

A Rede Oba Hortifruti prepara a sua transferência para Sumaré. A previsão é que o Centro de Distribuição inicie as operações entre os meses de maio e junho deste ano na cidade.

O grupo adquiriu uma área de 100 mil metros quadrados por cerca de R\$ 40 milhões nas proximidades da PPG e planeja futuramente construir uma loja no município, além de manter a operação do Centro de Distribuição. O CD terá 80 mil metros quadrados de área construída.